

PROGRAMAÇÃO ANUAL DE SAÚDE

2026





Apresentação

Esta apresentação tem como finalidade apresentar ao Conselho Municipal de Saúde a Programação Anual de Saúde para o ano de 2026 construída com as referências técnicas e gestores.

INFORMAÇÕES DA GESTÃO

WEVERSON MEIRELLES
Prefeito da Serra

FERNANDA COIMBRA MOTA DA SILVA
Secretária Municipal de Saúde

FERNANDA COIMBRA MOTA DA SILVA
Gestora do Fundo

VIGÊNCIA DO PLANO DE SAÚDE
2026 - 2029

CARLA DE OLIVEIRA MARIA
Presidente do Conselho Municipal de Saúde:

Conselho Municipal de Saúde:
USUÁRIOS: 16; GOVERNO: 04; TRABALHADORES: 08;
PRESTADORES: 04

Marco Legal e Normativo

- Lei Orgânica da Saúde (Leis 8.080/1990 e 8.142/1990).
- Diretrizes do SUS e pactuações interfederativas.
- Normas de planejamento em saúde (instrumentos de gestão).
- Alinhamento ao PPA, LDO e LOA.

Diretrizes Estratégicas do Plano Municipal de Saúde 2026–2029

- Eixo 1: Atenção Primária à Saúde
- Eixo 2: Atenção Especializada
- Eixo 3: Vigilância em Saúde
- Eixo 4: Assistência Farmacêutica
- Eixo 5: Gestão

SUS



EIXO 1
ATENÇÃO PRIMÁRIA

Saúde da Família



Saúde da Família

OBJETIVO 1

Fortalecer as ações de promoção da saúde e prevenção de doenças e agravos no âmbito da Atenção Primária à Saúde, garantindo o cuidado integral e contínuo em todos os ciclos de vida, com foco na melhoria da qualidade de vida e na redução de agravos evitáveis.

Nº	Descrição da Meta	Indicador	Indicador (linha base)		Unidade de medida	Meta 2026	Ações
			Valor	Ano			
01	Reduzir a taxa de Mortalidade infantil (menor que 01 ano) para 10,5 até o ano de 2029.	Taxa Mortalidade infantil.	11,5	2024	%	11,2	<p>1- Participar do Comitê Municipal de prevenção de Óbitos fetal e infantil;</p> <p>2- Capacitar profissionais de saúde (Médico e Enfermeiro) que atendem crianças de 0 a 2 anos nas Unidades de Saúde, em temas críticos que impactam em maior risco de morte na criança;</p> <p>3- Atuar em parceria com a APAE Vitória na realização de coleta do Teste do Pezinho nas Unidades de saúde do Município da Serra.</p>

Nº	Descrição da Meta	Indicador	Indicador (linha base)		Unidade de medida	Meta 2026	Ações
			Valor	Ano			
02	Manter e aprimorar o Programa de Tratamento do Tabagismo nas seis Unidades de Saúde já participantes.	Unidades de Saúde com o Programa de Tratamento do Tabagismo mantido.	6	2024	Sim/Não	Sim (6 unidades)	<p>1 - Garantir atendimento multiprofissional aos usuários inscritos no Programa de Tratamento do Tabagismo, conforme protocolos vigentes;</p> <p>2 - Monitorar a disponibilização de medicamentos e insumos preconizados junto ao Ministério da Saúde para apoio ao tratamento do tabagismo;</p> <p>3 - Capacitar e atualizar sempre que necessário os profissionais das unidades participantes quanto às diretrizes clínicas e metodologias de abordagem ao fumante.</p>
03	Reduzir de 64 casos de sífilis congênita para 56 casos de sífilis congênita até 2029	Redução do Número absoluto de casos de sífilis	64 casos	2024	Nº Absoluto	≤ 62 casos	<p>1 - Fortalecer a captação precoce de gestantes para início do pré-natal no primeiro trimestre de gestação em todas as unidades de saúde;</p> <p>2 - Garantir tratamento oportuno e adequado das gestantes diagnosticadas com Sífilis, conforme diretrizes clínicas do Ministério da Saúde;</p> <p>3 - Intensificar a oferta da identificação, testagem e tratamento dos parceiros sexuais das gestantes com Sífilis.</p>

Nº	Descrição da Meta	Indicador	Indicador (linha base)		Unidade de medida	Meta 2026	Ações
			Valor	Ano			
04	Implantar a realização de Avaliação Neurológica Simplificada para Hanseníase em 20 Unidades de Saúde conforme preconizado pelo ministério da Saúde	Unidades de Saúde com Avaliação Neurológica Simplificada para Hanseníase Implantada	Não se aplica		Nº Absoluto	05	<p>1 - Realizar a definição de 5 Unidades de Saúde prioritárias para implantação da Avaliação Neurológica Simplificada para Hanseníase;</p> <p>2 - Capacitar profissionais de saúde das 05 unidades selecionadas quanto à execução da Avaliação Neurológica Simplificada, conforme protocolos do Ministério da Saúde.</p> <p>3 - Acompanhar a disponibilização de materiais, instrumentos e insumos necessários à realização da avaliação neurológica nas unidades implantadas.</p>



Saúde da Família

OBJETIVO 2

Ampliação da Cobertura e Acesso Equitativo: Expandir o acesso da população à Atenção Primária, com cobertura universal e atenção integral aos grupos populacionais e territórios prioritários.

Nº	Descrição da Meta	Indicador	Indicador (linha base)		Unidad e de medida	Meta 2026	Ações
			Valor	Ano			
01	Ampliar Estratégia da Saúde da Família do Município para 100%.	Cobertura populacional estimada pelas equipes de Saúde da Família (ESF).	68% (87 equipes)	2025	%	77 % (99 equipes)	<p>1 - Realizar diagnóstico territorial e mapeamento das áreas descobertas ou com cobertura insuficiente para definição de prioridades de implantação de novas equipes;</p> <p>2 - Implantar novas equipes da Estratégia Saúde da Família conforme necessidade identificada e disponibilidade orçamentária.</p> <p>3 - Articular junto ao Ministério da Saúde a habilitação e o financiamento de novas equipes de Estratégia Saúde da Família.</p>
02	Ampliar em 31% a adesão das pessoas com indicação para mamografia de rastreamento até 2029, fortalecendo ações de busca ativa, educação em saúde e organização da oferta.	Aumento do Nº de exames realizados.	10.103 exames	2024	%	10.810 exames	<p>1 - Fortalecer ações educativas nas unidades de saúde e comunidade sobre prevenção, diagnóstico precoce e importância do Câncer de Mama;</p> <p>2 - Ampliar a oferta de vagas e pactuações para exames de Mamografia de Rastreamento, conforme demanda municipal.</p> <p>3 - Realizar busca ativa das pessoas elegíveis que estejam com exame em atraso, por meio das equipes de Estratégia de Saúde da Família.</p>

Nº	Descrição da Meta	Indicador	Indicador (linha base)		Unidade de medida	Meta 2026	Ações
			Valor	Ano			
03	Ampliar em 20% até 2029, o número de exames de PSA (ANTÍGENO PROSTÁTICO ESPECÍFICO) realizados, contemplando todas as pessoas que possuem próstata, independente da identidade de gênero.	Número absoluto de exames de PSA realizados anualmente.	15.116	2024	%	15.872 5%	<p>1- Ampliar a oferta de exames de PSA na rede municipal;</p> <p>2- Realizar capacitação dos profissionais de saúde;</p> <p>3- Implementar estratégias de busca ativa de pessoas na faixa etária prioritária sem exame recente.</p>
04	Implantar as Práticas integrativas em Saúde em 03 Unidades de Saúde até 2029.	Nº Unidades com as PICS implantadas.	0	2025	Nº Absoluto	-	NÃO PROGRAMADA PARA 2026

Nº	Descrição da Meta	Indicador	Indicador (linha base)		Unidade de medida	Meta 2026	Ações
			Valor	Ano			
05	Ampliar a cobertura do acompanhamento das condicionalidades de saúde do Programa Bolsa Família (PTR) em 2% ao ano.	Percentual de famílias beneficiárias do Programa Bolsa Família acompanhadas pela Atenção Primária à Saúde (APS).	77%	2024	%	79%	<p>1- Atualizar e qualificar a base de dados dos beneficiários do Programa Bolsa Família;</p> <p>2- Organizar o processo de trabalho das equipes para acompanhamento das condicionalidades;</p> <p>3- Fortalecer a busca ativa dos beneficiários não acompanhados;</p> <p>4- Capacitar as equipes sobre o acompanhamento das condicionalidades.</p>
06	Implantar a Profilaxia Pré-Exposição (PrEP) ao HIV e o teste de gonococo e clamídia em 3 unidades a cada ano.	Número de Unidades Básicas de Saúde com oferta de PrEP e testagem para gonococo e clamídia implantadas e em funcionamento.	NÃO SE APLICA		Nº Absoluto	3	<p>1- Definir as unidades prioritárias para implantar a PrEP e os testes de gonococo e clamídia a partir de critérios epidemiológicos;</p> <p>2- Capacitar as equipes das unidades selecionadas na indicação, manejo e seguimento;</p> <p>3- Implantar a oferta nas unidades selecionadas garantindo insumos e medicamentos;</p> <p>4-Monitorar a implantação, avaliando a cobertura e perfil dos usuários atendidos.</p>

Nº	Descrição da Meta	Indicador	Indicador (linha base)		Unidade de medida	Meta 2026	Ações
			Valor	Ano			
07	Implantar 04 novas equipes eMulti (priorizando as modalidades Complementar e Estratégica), totalizando 13 equipes implantadas e em funcionamento até 2029.	Número de equipes eMulti complementares implantadas no município.	09	2025	Nº Absoluto	10	<p>1- Realizar solicitação de equipe eMulti no eGestor;</p> <p>2- Cadastrar Profissionais no CNES;</p> <p>3- Manter atualizado as informações referente à carga horária e modalidade de equipe para garantir a manutenção das equipes existentes.</p> <p>4- Monitorar o financiamento mensal da equipe eMulti por modalidade.</p>

Nº	Descrição da Meta	Indicador	Indicador (linha base)		Unidade de medida	Meta 2026	Ações
			Valor	Ano			
08	Ampliar o número absoluto de procedimentos odontológicos preventivos realizados pelas equipes de saúde bucal vinculadas às Equipes de Saúde da Família do município visando fortalecer ações de promoção e prevenção em saúde bucal no âmbito da APS.	Número absoluto de procedimentos odontológicos preventivos realizados pelas equipes de saúde bucal vinculadas às Equipes de Saúde da Família.	Não se aplica		Nº Absoluto	Ampliação a partir de 2026	<ol style="list-style-type: none"> 1. Organizar agenda semanal específica para atendimentos preventivos (profilaxia, flúor, orientação e selantes). 2. Promover ações coletivas de educação em saúde bucal em escolas, creches e espaços comunitários. 3-Desenvolver atividades educativas durante a sala de espera nas unidades de saúde. 4. Integrar os Agentes Comunitários de Saúde (ACS) na mobilização da população para os atendimentos preventivos. 5. Realizar mutirões periódicos focados exclusivamente em procedimentos preventivos.
09	Colocar em atuação mais 01 equipe de Consultório na Rua até 2028	Número de Equipes de Consultório na Rua (eCR) habilitadas e em atuação	1	2025	Nº Absoluto	-	NÃO PROGRAMADA PARA 2026

Nº	Descrição da Meta	Indicador	Indicador (linha base)		Unidade de medida	Meta 2026	Ações
			Valor	Ano			
10	Garantir, até 2027, a inserção e atuação de profissionais de Psicologia, Serviço Social e Farmácia em 5 unidades estratégicas da APS do município da Serra.	Número de unidades estratégicas com profissionais inseridos (Psicólogo, Assistente Social e Farmacêutico).	Não se aplica		Nº Absoluto	0	NÃO PROGRAMADA PARA 2026
11	Ampliar em 5% ao ano, entre 2026 e 2029, o número de exames de escarro, tomando como referência a produção realizada no ano de 2024.	5% de aumento anual dos exames de escarro.	1596	2024	%	1678 (+5%)	<p>1- Capacitar as equipes de saúde sobre a identificação de casos, coleta de escarro e fluxo diagnóstico;</p> <p>2- Disponibilizar regularmente insumos e estrutura para a coleta;</p> <p>3- Fortalecer a articulação com a Vigilância em Saúde, monitorando casos suspeitos e confirmados;</p> <p>4- Fortalecer a busca ativa dos casos, priorizando áreas de maior vulnerabilidade.</p>



Saúde da Família

OBJETIVO 3

Qualificar permanentemente as pessoas trabalhadoras e gestoras da Atenção Primária à Saúde, fortalecendo a capacidade técnica das equipes e aprimorando o registro e preenchimento adequado dos sistemas de informação em saúde.

Nº	Descrição da Meta	Indicador	Indicador (linha base)		Unidade de medida	Meta 2026	Ações
			Valor	Ano			
01	Realizar capacitação anual sobre dengue voltadas às equipes das Unidades de Saúde do município, sobre protocolos clínicos de classificação de risco e manejo da dengue, conforme o Guia de Manejo Clínico da Dengue do Ministério da Saúde vigente.	Capacitação anual sobre manejo clínico da dengue para às equipes das Unidades de Saúde do Município.	Não se aplica		Nº Absoluto	01	<p>1- Planejar a execução da capacitação em conjunto com a rede municipal de saúde;</p> <p>2- Levantamento de estrutura necessária para realização da capacitação;</p> <p>3- Disponibilizar material educativo atualizado sobre a dengue para as equipes das unidades de saúde.</p>

Nº	Descrição da Meta	Indicador	Indicador (linha base)		Unidade de medida	Meta 2026	Ações
			Valor	Ano			
02	Capacitar, anualmente, 100% das equipes de Estratégia Saúde da Família habilitadas e credenciadas em 2025 pelo Ministério da Saúde no município da Serra para a realização da Avaliação Multidimensional da Pessoa Idosa (AMPI).	Percentual de unidades de saúde com equipes capacitadas para aplicar a Estratificação de Risco da Pessoa Idosa.	87	2025	%	22 equipes 25%	<p>1- Mapear as equipes de ESF que serão capacitadas no ano de 2026, visando distribuição equitativa no território;</p> <p>2- Definir cronograma, metodologia e carga horária da capacitação;</p> <p>3- Elaborar conteúdo pedagógico para capacitação, incluindo conceitos do envelhecimento, aplicação da AMPI.</p> <p>4- Executar as capacitações, priorizando os profissionais diretamente envolvidos no cuidado da pessoa idosa.</p>

Nº	Descrição da Meta	Indicador	Indicador (linha base)		Unidade de medida	Meta 2026	Ações
			Valor	Ano			
03	Capacitar todas as equipes de Estratégia de Saúde da Família habilitadas e credenciadas em 2025 pelo Ministério da Saúde no município da Serra e em promoção da saúde para o público adolescente (10 a 19 anos).	Proporção de equipes de Estratégia de Saúde capacitadas em promoção da saúde para o público adolescente.	87	2025	%	22 equipes 25%	<p>1-Mapear as equipes de ESF que serão capacitadas no ano de 2026, visando distribuição equitativa no território;</p> <p>2- Definir cronograma, metodologia e carga horária da capacitação;</p> <p>3-Elaborar conteúdo pedagógico para capacitação, incluindo saúde sexual e reprodutiva, saúde mental e prevenção de violências.</p> <p>4- Executar as capacitações, adaptando o conteúdo à realidade local.</p> <p>Elaborar conteúdo pedagógico para capacitação, incluindo saúde sexual e reprodutiva, saúde mental, prevenção de violências, racismo, homofobia, capacitismo, etarismo, entre outras.</p> <p>Executar as capacitações, adaptando o conteúdo à realidade local e de acordo com o perfil do público a ser atendido, promovendo a transversalidade da política de saúde (população em situação de rua, lgbtia+, pessoas negras, pessoas com deficiências, neurodivergentes e/ou em situação de vulnerabilidade).</p>
04	Qualificar as equipes de Estratégia de Saúde da Família para o atendimento à crise em saúde mental garantindo a implementação do Protocolo Municipal de Saúde Mental.	Ações de qualificação para o atendimento à crise em saúde mental para as equipes de Estratégia de Saúde da Família.	0	2024	Nº Absoluto	-	NÃO PROGRAMADA PARA 2026



Saúde da Família

OBJETIVO 4

Reduzir vulnerabilidades em saúde no âmbito da Atenção Primária à Saúde, enfrentando desigualdades étnico-raciais e promovendo o respeito à diversidade de gênero, assegurando atenção equitativa às populações e grupos historicamente vulnerabilizados.

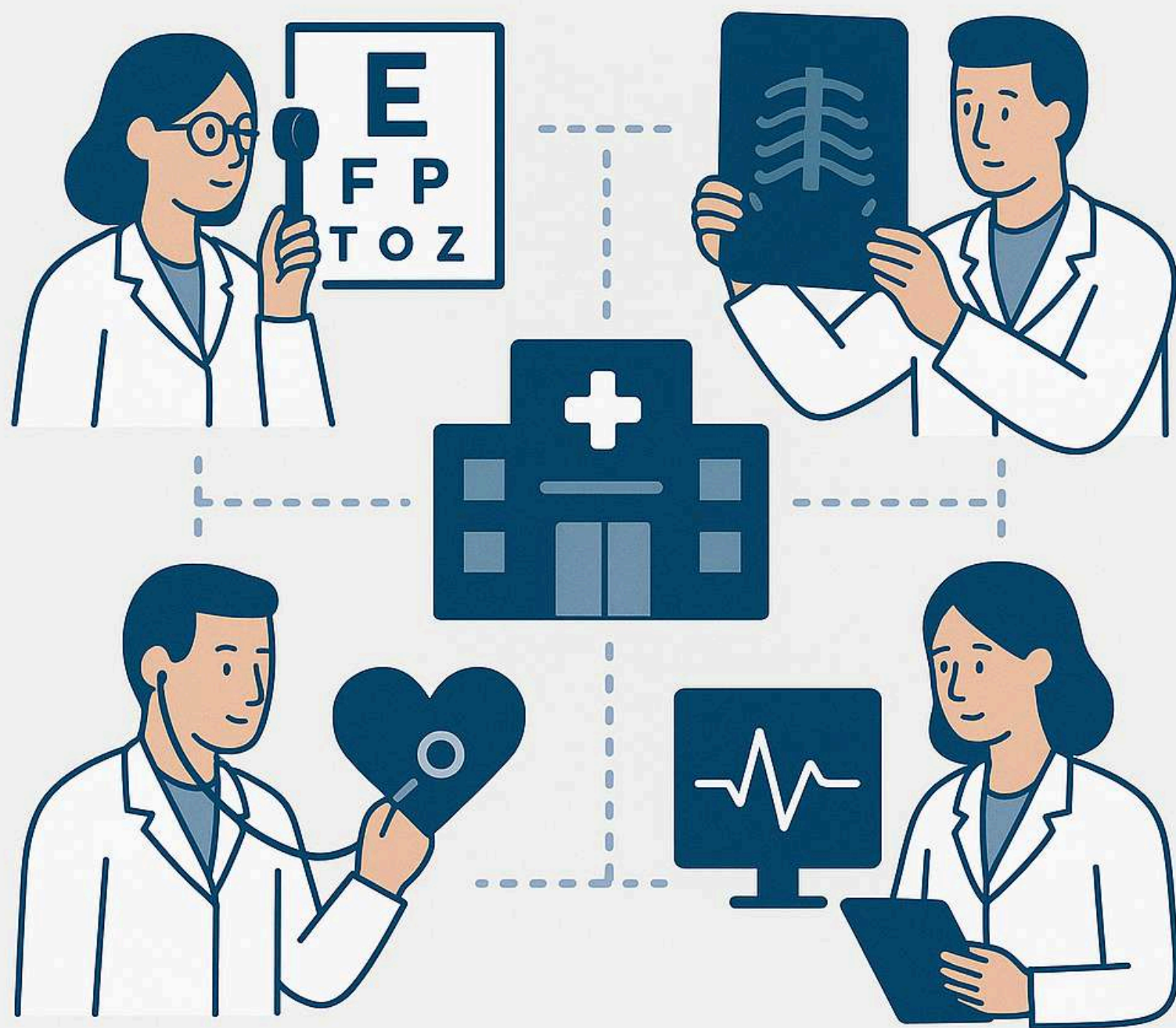
Nº	Descrição da Meta	Indicador	Indicador (linha base)		Unidade de medida	Meta 2026	Ações
			Valor	Ano			
01	Fortalecer o Ambulatório de Atenção à Saúde da Pessoa Trans do Município da Serra, ampliando sua equipe multiprofissional até 2026, de modo a garantir, como composição mínima, a atuação de um médico, um enfermeiro, um assistente social e um psicólogo.	Composição mínima da equipe multiprofissional do Ambulatório Trans implementada e mantida.	50%	2024	%	100%	<p>1- Realizar diagnóstico situacional do ambulatório;</p> <p>2- Articular a ampliação da equipe multiprofissional com a gestão;</p> <p>3- Organizar o processo de trabalho no ambulatório;</p> <p>4- Fortalecer a articulação com a rede de atenção à saúde.</p>
02	Qualificar o registro do campo "raça/cor" pelas equipes de Estratégia de Saúde da Família, garantindo dados consistentes que subsidiem o planejamento e o acompanhamento do cuidado à população negra.	Número de ações educativas realizadas anualmente voltadas qualificação do registro do campo "raça/cor".	NÃO SE APLICA		Nº Absoluto	1	<p>1- Planejar e executar capacitação das equipes de ESF sobre a qualidade dos registros no e-SUS PEC;</p> <p>2- Disponibilizar material técnico orientador para as equipe sobre o preenchimento adequado;</p> <p>3- Realizar apoio institucional contínuo às equipes.</p>

Nº	Descrição da Meta	Indicador	Indicador (linha base)		Unidade de medida	Meta 2026	Ações
			Valor	Ano			
03	Realizar capacitação anual sobre letramento racial para as pessoas trabalhadoras e gestoras de saúde, visando fortalecer a equidade racial, a abordagem antirracista e a qualificação do cuidado no SUS.	Capacitação anual sobre letramento racial para as pessoas trabalhadoras e gestoras de saúde, visando fortalecer a equidade racial, a abordagem antirracista e a qualificação do cuidado no SUS para às equipes de Estratégia de saúde da Família.	NÃO SE APLICA		Nº Absoluto	1	<p>1- Planejar a execução da capacitação em conjunto com a rede municipal de saúde;</p> <p>2- Levantamento de estrutura necessária para realização da capacitação;</p> <p>3- Disponibilizar material educativo para as pessoas trabalhadoras e gestoras de saúde.</p>
04	Instituir a referência municipal para a Pessoa com Deficiência na Atenção Primária à Saúde, garantindo profissional designado, protocolo de fluxo assistencial e articulação com a Rede de Cuidados à Pessoa com Deficiência (RCPD) no município.	Instituição da Referência da Pessoa com Deficiência na APS.	0	2025	Nº Absoluto	1	<p>1- Articular a designação formal de profissional para referência para a Pessoa com Deficiência na APS;</p> <p>2- Mapear e organizar a Rede de Cuidados à Pessoa com Deficiência no município;</p> <p>3- Após designação de referência, elaborar protocolo municipal de fluxo assistencial em conjunto com a atenção especializada em saúde para Pessoa com Deficiência.</p>

Nº	Descrição da Meta	Indicador	Indicador (linha base)		Unidade de medida	Meta 2026	Ações
			Valor	Ano			
05	Fortalecer a atenção à saúde do trabalhador pescador do município da Serra, por meio da implantação de equipe específica na Unidade de Saúde de Parque Residencial de Jacaraípe, composta por médico, enfermeiro e técnico de enfermagem, para oferta de ações assistenciais e de vigilância em saúde do trabalhador.	Implantação da equipe específica de atenção à saúde do trabalhador pescador na Unidade de Saúde de Parque Residencial de Jacaraípe.	NÃO SE APLICA		Nº Absoluto	-	NÃO PROGRAMADA PARA 2026
06	Realizar capacitação anual voltada a qualificar o registro do campo “deficiência” no e-SUS PEC pelas equipes de Estratégia de Saúde da Família, garantindo dados consistentes que subsidiem o planejamento e o acompanhamento do cuidado à pessoa com deficiência.	Número de ações educativas realizadas anualmente voltadas qualificação do registro do campo “deficiência” no e-SUS PEC.	NÃO SE APLICA		Nº Absoluto	1	<p>1- Planejar e executar capacitação das equipes de ESF sobre a qualidade dos registros no e-SUS PEC;</p> <p>2-Disponibilizar material técnico orientador para as equipe sobre o preenchimento adequado;</p> <p>3-Realizar apoio institucional contínuo às equipes.</p>

Nº	Descrição da Meta	Indicador	Indicador (linha base)		Unidade de medida	Meta 2026	Ações
			Valor	Ano			
07	Realizar capacitação anual sobre letramento em diversidade sexual e de gênero para as pessoas trabalhadoras e gestoras de saúde, visando fortalecer a qualificação do atendimento e a redução de práticas discriminatórias	Capacitação anual sobre letramento em diversidade sexual e de gênero para as pessoas trabalhadoras e gestoras de saúde	0	2024	Nº Absoluto	1	<p>1- Planejar a execução da capacitação em conjunto com a rede municipal de saúde;</p> <p>2- Levantamento de estrutura necessária para realização da capacitação;</p> <p>3- Disponibilizar material educativo para as pessoas trabalhadoras e gestoras de saúde.</p>
08	Manter e fortalecer o Grupo de Trabalho para a construção da Linha de Cuidados em Saúde da População LGBTQIA+ no Município da Serra, assegurando sua atuação contínua e periódica.	Nº de reuniões realizadas pelo Grupo de Trabalho para construção da Linha de Cuidados em Saúde da População LGBTQIA+ no Município da Serra	NÃO SE APLICA		Nº Absoluto	10	<p>1- Elaborar e pactuar o plano de trabalho do GT;</p> <p>2- Mapear as necessidades do território e da rede de serviços para construção da linha de cuidados;</p> <p>3- Integrar o GT com outras políticas e linhas de cuidado;</p> <p>4- Realizar levantamento periódico das demandas do GT para articular o seu fortalecimento com a gestão.</p>

ATENÇÃO ESPECIALIZADA



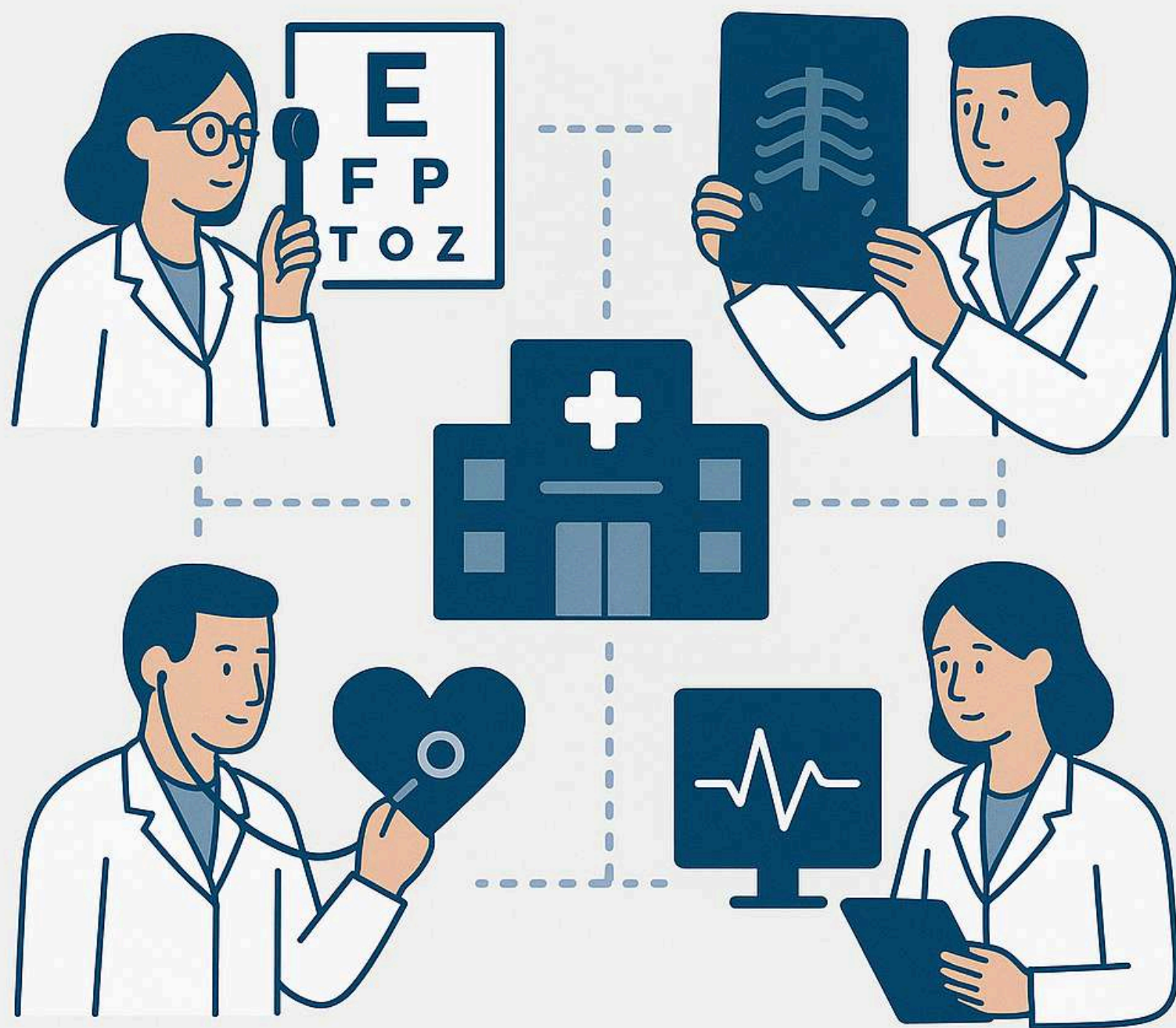
EIXO N° 2

Atenção Especializada



PREFEITURA DA
SERRA

ATENÇÃO ESPECIALIZADA



OBJETIVO 1

Expandir e qualificar a capacidade instalada da Atenção Especializada, incluindo infraestrutura, oferta assistencial e experiência do usuário, garantindo acesso ampliado, resolutividade e integração com as demais redes de cuidado.

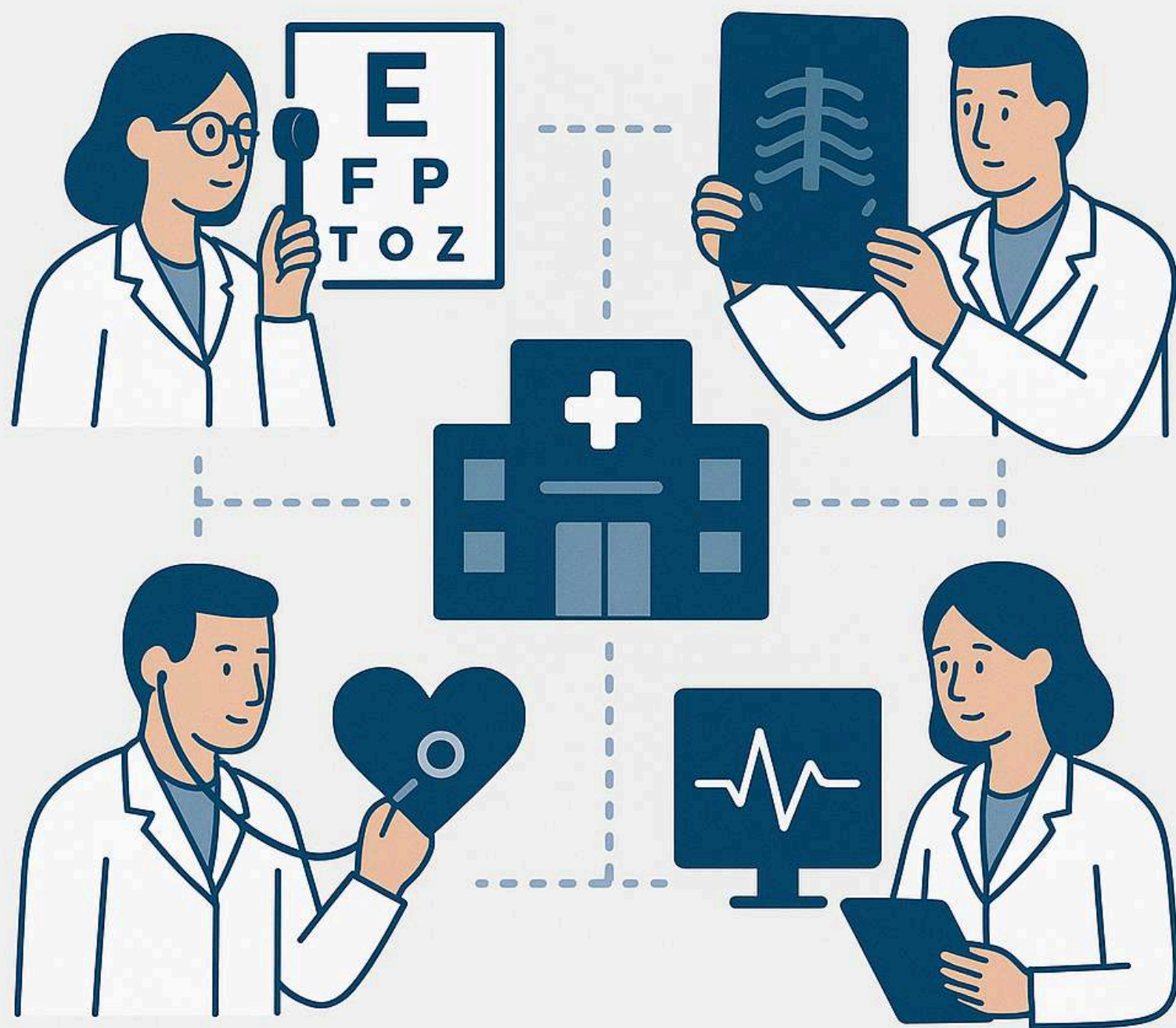


PREFEITURA DA
SERRA

Nº	Descrição da Meta	Indicador	Indicador (linha base)		Unidade de medida	Meta 2026	Ações
			Valor	Ano			
01	Implantar 01 Centro Municipal de Atendimento a pessoas com Transtornos do Neurodesenvolvimento , como TEA, TDAH, TOD, pessoas superdotadas/altas habilidades (AH/SD) e atendimento especializado para pessoas com deficiência intelectual.	Nº de Centro implantado e em funcionamento.	0	2024	Nº Absoluto	-	NÃO PROGRAMADA PARA 2026
02	Ampliar anualmente o número de procedimentos dos serviços municipais de Atenção Especializada.	Total anual de procedimentos realizados nas unidades de atenção especializada, urgência e emergência do SUS municipal.	2.360.699	2024	Nº Absoluto	2.396.210	<p>1 - Realizar diagnóstico situacional da oferta atual, capacidade instalada e demanda reprimida dos serviços especializados municipais;</p> <p>2 - Ampliar gradualmente a oferta de consultas, exames, terapias e demais procedimentos especializados prioritário;</p> <p>3 - Fortalecer a regulação do acesso, priorização clínica e organização das filas para maior resolutividade da Atenção Especializada.</p>

Nº	Descrição da Meta	Indicador	Indicador (linha base)		Unidade de medida	Meta 2026	Ações
			Valor	Ano			
03	Qualificar o Caps AD II para Caps AD III.	Qualificação do Caps AD II para Caps AD III.	0	2024	Nº Absoluto	01	<p>1- Monitorar o processo de adequação no serviço para funcionamento 24h;</p> <p>2- Após completar a estruturação, realizar os procedimentos de habilitação do serviço ao Ministério da Saúde.</p>
04	Ampliar o número anual de pessoas atendidas pelo transporte sanitário municipal a partir de 2027, alcançando aumento mínimo de 10% no quadriênio.	Percentual de aumento anual de pessoas atendidas pelo transporte sanitário em relação à linha de base definida em 2026.	13.513	2024	%	-	NÃO PROGRAMADA PARA 2026

ATENÇÃO ESPECIALIZADA



OBJETIVO 2

Fortalecer as Linhas de Cuidado Estratégicas, com foco na Saúde da Mulher, Saúde Materno-Infantil, IST/HIV/Aids, violência sexual, Rede de Atenção Psicossocial (RAPS) e outras condições prioritárias, ampliando prevenção, diagnóstico, acompanhamento e cuidado especializado.



PREFEITURA DA
SERRA

Nº	Descrição da Meta	Indicador	Indicador (linha base)		Unidade de medida	Meta 2026	Ações
			Valor	Ano			
01	Qualificar anualmente o atendimento à crise em saúde mental nos pontos de Atenção Urgência e Emergência da rede Municipal de Saúde (UPA's e HMMIS).	Número anual de ações de qualificação para o atendimento à crise em saúde mental realizadas nos pontos de Atenção de Urgência e Emergência (UPAs e HMMIS).	0	2024	Nº Absoluto	1	<p>1- Elaborar material didático para capacitação.</p> <p>2- Capacitar as equipes das UPAS e HMMIS no manejo de crise em saúde mental.</p> <p>3- Capacitar as equipes de classificação de risco em saúde mental.</p> <p>4- Orientar as equipes sobre os fluxos de encaminhamento na RAPS Padronizar as condutas no manejo de paciente em crise de saúde mental.</p>

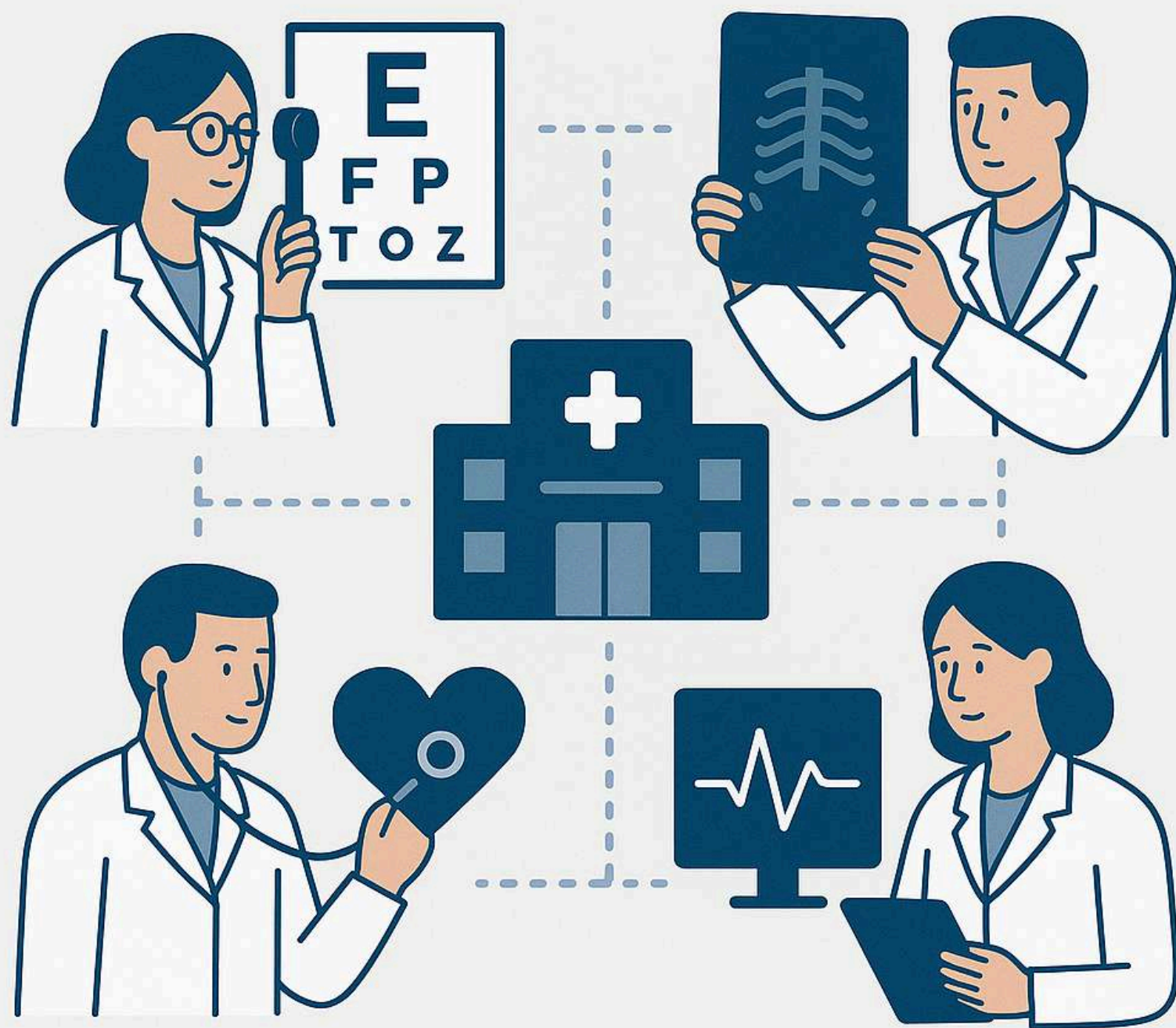
Nº	Descrição da Meta	Indicador	Indicador (linha base)		Unidade de medida	Meta 2023	Ações
			Valor	Ano			
02	Garantir a participação anual de profissionais das equipes da Atenção Primária à Saúde (APS), Vigilância em Saúde e do CTA/SAE em ao menos 01 evento (congressos, seminários e eventos técnicos) relacionados às Infecções Sexualmente Transmissíveis (IST), HIV e AIDS.	Participação anual de profissionais das equipes da Atenção Primária à Saúde (APS), Vigilância em Saúde e do CTA/SAE em ao menos 01 evento (congressos, seminários e eventos técnicos) relacionados às Infecções Sexualmente Transmissíveis (IST), HIV e AIDS.	Não se Aplica		Nº Absoluto	1	<p>1-Realizar levantamento dos eventos relacionados à temática das IST, HIV/AIDS em 2026;</p> <p>2- Definir os profissionais que irão participar do evento, garantindo representatividade ao diferentes setores;</p> <p>3-Acompanhar junto dos profissionais, os processos internos referentes à participação no evento definido.</p>

Nº	Descrição da Meta	Indicador	Indicador (linha base)		Unidade de medida	Meta 2026	Ações
			Valor	Ano			
03	Realizar 2 seminários voltados à capacitação das equipes da Atenção Primária à Saúde (APS) sobre a temática das Infecções Sexualmente Transmissíveis (IST), visando o fortalecimento das ações de prevenção, diagnóstico e cuidado, e a integração com o CTA/SAE e a Vigilância em Saúde.	Capacitação das equipes da Atenção Primária à Saúde (APS) sobre a temática das Infecções Sexualmente Transmissíveis (IST), visando o fortalecimento das ações de prevenção, diagnóstico e cuidado, e a integração com o CTA/SAE e a Vigilância em Saúde.	Não se Aplica		Nº Absoluto	0	NÃO PROGRAMADA PARA 2026

Nº	Descrição da Meta	Indicador	Indicador (linha base)		Unidade de medida	Meta 2026	Ações
			Valor	Ano			
04	Realizar, mensalmente, uma ação externa de promoção e prevenção da violência sexual na rede intersetorial, conduzidas pelo SASV.	Número de ações externas de promoção e prevenção de violência sexual realizadas mensalmente pelo SASV.	Não se Aplica		Nº Absoluto	12	<p>1- Realizar planejamento das ações prioritárias sobre violência sexual do município junto ao Nuprevi;</p> <p>2- Participação das reuniões de rede do município;</p> <p>3- Articular reuniões com as regionais de saúde para ações locais.</p>
05	Fortalecer a rede de atenção especializada à saúde da mulher, garantindo no HMMIS a realização mínima de 4.440 consultas ambulatoriais anuais em cirurgia ginecológica.	Número absoluto de consultas ambulatoriais em cirurgia ginecológica realizadas no HMMIS.	Não se Aplica		Nº Absoluto	≥ 4.440	<p>1- Realizar levantamento das necessidades cirúrgicas referentes à demandas ginecológicas independente da identidade de gênero;</p> <p>2- Organizar fluxo interno para realização das consultas.</p>

Nº	Descrição da Meta	Indicador	Indicador (linha base)		Unidade de medida	Meta Plano 2026-2029	Ações
			Valor	Ano			
06	Fortalecer a linha de cuidado materno-infantil no município, garantindo no HMMIS a realização mínima de 5.076 consultas ambulatoriais anuais de seguimento do recém-nascido (follow up).	Número absoluto de consultas ambulatoriais de seguimento do RN (follow up).	Não se Aplica		Nº Absoluto	≥ 5.076	1- Organizar fluxo para de encaminhamento do recém-nascido para as consultas; 2- Monitorar e acompanhar a produção das consultas de follow-up.
07	Habilitar os leitos de internação pediátrica do Hospital Municipal Materno Infantil da Serra (HMMIS) no âmbito do Ministério da Saúde, garantindo seu reconhecimento formal, financiamento regular e inserção na Rede de Atenção à Saúde (RAS) conforme as normativas vigentes da Secretaria de Atenção Especializada à Saúde (SAES/MS).	HMMIS habilitado no Ministério da Saúde (Sim/Não).	-	2024	Sim/Não	-	NÃO PROGRAMADA PARA 2026

ATENÇÃO ESPECIALIZADA



OBJETIVO 3

Consolidar e qualificar os processos de gestão da informação e da produção assistencial, assegurando a fidedignidade, completude e regularidade dos registros, fortalecendo o monitoramento e a tomada de decisão, com vistas à garantia do cuidado integral e à melhoria contínua da qualidade dos serviços prestados.



PREFEITURA DA
SERRA

Nº	Descrição da Meta	Indicador	Indicador (linha base)		Unidade de medida	Meta 2026	Ações
			Valor	Ano			
01	Garantir o grau de satisfação dos usuários das Unidades de Urgência e Emergência (UPA's e HMMIS) igual ou superior a 80% até 2029.	Percentual de satisfação dos usuários das UPAs e HMMIS.	Não se Aplica		%	50%	<p>1-Elaborar cronograma e iniciar projeto piloto em uma das Unidades de Urgência e Emergência;</p> <p>2 - Desenvolver ou adaptar instrumento de pesquisa na UPA SERRA SEDE;</p> <p>3 - Capacitar equipes para aplicação da pesquisa na UPA SERRA SEDE;</p> <p>4 - Definir fluxo de consolidação e análise dos dados na UPA SERRA SEDE;</p> <p>5 - Implantar a pesquisa de satisfação dos usuários na UPA SERRA SEDE;</p> <p>Monitorar a aplicação da pesquisa de satisfação nas UPAs Castelândia e Carapina e HMMIS;</p> <p>6 - Consolidar mensalmente os resultados e elaborar resultados</p> <p>Consolidar mensalmente os resultados e elaborar relatórios detalhados a apuração do Grau de Satisfação dos usuários de todas as Unidades e enviar ao conselho municipal de Saúde.</p>

Nº	Descrição da Meta	Indicador	Indicador (linha base)		Unidade de medida	Meta 2026	Ações
			Valor	Ano			
02	Garantir que as demandas registradas pelos usuários na Ouvidoria do SUS sobre as UPAs e o HMMIS sejam respondidas e resolvidas, alcançando 80% de solução até 2029.	Percentual de reclamações da Ouvidoria do SUS solucionadas nas três UPAs e HMMIS.	Não se Aplica		%	50%	<p>1 - Instituir fluxo institucional de resposta às reclamações;</p> <p>2 - Monitorar as demandas e resposta para ajustes de melhorias.</p> <p>Implantar fluxo institucional específico sobre as ouvidorias das UPAS e HMMIS em resposta às reclamações;</p>

Nº	Descrição da Meta	Indicador	Indicador (linha base)		Unidade de medida	Meta 2026	Ações
			Valor	Ano			
03	Manter a qualidade do registro da produção ambulatorial do Hospital Municipal Materno Infantil da Serra (HMMIS), garantindo a taxa de atendimentos registrados e aprovados no SIA/SUS de no mínimo 90%.	Percentual de atendimentos registrados e aprovados no SIA/SUS do HMMIS.	99%	2025	%	90%	<p>1- Orientar e capacitar os profissionais sobre o correto e qualificado registro da produção ambulatorial e hospitalar.</p> <p>2-Realizar visitas técnicas in loco.</p> <p>3-Monitoramento mensal e sistemático das produções ambulatoriais e hospitalares.</p>
04	Manter a qualidade do registro das internações hospitalares do Hospital Municipal Materno Infantil da Serra (HMMIS), garantindo a taxa de atendimentos registrados e aprovados no SIH/SUS de no mínimo 90%.	Percentual de internações registradas e aprovadas no SIH/SUS do HMMIS.	96%	2025	%	90%	<p>1- Orientar e capacitar os profissionais sobre o correto e qualificado registro da produção ambulatorial e hospitalar.</p> <p>2- Realizar visitas técnicas in loco.</p> <p>3- Monitoramento mensal e sistemático das produções ambulatoriais e hospitalares.</p>

VIGILÂNCIA EM SAÚDE



EIXO N° 3
Vigilância em Saúde

VIGILÂNCIA EM SAÚDE



OBJETIVO 1

Aprimorar a Vigilância Epidemiológica Municipal, fortalecendo os processos de prevenção, detecção precoce, notificação, investigação e monitoramento de doenças e agravos, assegurando respostas oportunas e efetivas, com ampliação do uso dos sistemas de informação, inovação tecnológica e articulação interinstitucional.

Nº	Descrição da Meta	Indicador	Indicador (linha base)		Unidade de medida	Meta 2026	Ações
			Valor	Ano			
01	Ampliar para 75% a cobertura vacinal até 2029.	Proporção de vacinas selecionadas que compõem o Calendário Nacional de Vacinação para crianças menores de 1 ano de idade (Pentavalente - 3ª dose, Poliomielite - 3ª dose, Pneumocócica 10 valente - 2ª dose) e para crianças de 1 ano de idade (tríplice viral - 1ª dose) – com coberturas vacinais preconizadas.	0%	2024	%	25%	<p>1-Realizar campanhas de vacinação preconizadas e pactuadas pelo Ministério da Saúde.</p> <p>2-Realizar capacitação para equipes de vacinação.</p> <p>3-Realizar supervisão técnica nas salas de vacinas sob responsabilidade municipal.</p> <p>4-Estimular a realização de busca ativa pelas unidades de saúde, em situação de atraso vacinal.</p> <p>5-Monitorar os sistemas de informação utilizados no programa de imunizações.</p> <p>6-Participar de capacitações e eventos de atualizações.</p> <p>7-Realizar capacitação dos Agentes Comunitários de Saúde.</p>

Nº	Descrição da Meta	Indicador	Indicador (linha base)		Unidade de medida	Meta 2026	Ações
			Valor	Ano			
02	Revisar anualmente o Plano Municipal de Contingência para Arboviroses, assegurando alinhamento às diretrizes nacionais do SUS e às atualizações epidemiológicas.	Quantidade de revisões anuais do Plano Municipal de Contingência para Arboviroses.	01	2024	Nº Absoluto	01	<p>1- Articular com todos os setores da SESA envolvidos no enfrentamento das arboviroses a revisão das ações;</p> <p>2- Coordenar o processo de revisão das ações com atores institucionais.</p>

Nº	Descrição da Meta	Indicador	Indicador (linha base)		Unidade de medida	Meta 2026	Ações
			Valor	Ano			
03	Fortalecer gradativamente o Nucleo de prevenção a Acidentes e Violências (NUPREVI) garantindo equipe mínima de 3 profissionais de saúde.	Nº profissionais atuando no NUPREVI.	01	2024	Nº Absoluto	2	<p>1-Articular junto à gestão municipal a ampliação da equipe do NUPREVI;</p> <p>2-Solicitar formalmente a contratação ou designação de profissionais para compor a equipe mínima da NUPREVI;</p> <p>3-Participar de reuniões com a gestão para sensibilização quanto à importância do fortalecimento da NUPREVI;</p> <p>4-Monitorar periodicamente a composição da equipe da NUPREVI.</p>

Nº	Descrição da Meta	Indicador	Indicador (linha base)		Unidade de medida	Meta 2026	Ações
			Valor	Ano			
04	Fortalecer gradativamente a equipe da Vigilância em Saúde do Trabalhador garantindo equipe mínima de 3 profissionais de saúde.	Nº profissionais atuando na Vigilância em Saúde do Trabalhador.	02	2024	Nº Absoluto	2	<p>1-Articular junto à gestão municipal a ampliação da equipe da Vigilância em Saúde do Trabalhador;</p> <p>2-Solicitar formalmente a contratação ou designação de profissionais para compor a equipe mínima da VISAT;</p> <p>3-Participar de reuniões com a gestão para sensibilização quanto à importância do fortalecimento da VISAT;</p> <p>4-Monitorar periodicamente a composição da equipe da VISAT;</p>

Nº	Descrição da Meta	Indicador	Indicador (linha base)		Unidade de medida	Meta 2026	Ações
			Valor	Ano			
05	Ampliar em 20% o início de tratamento para tuberculose de residentes da Serra identificados pela Vigilância Laboratorial a partir de exames positivos realizados em hospitais e UPAs do Espírito Santo, que estejam sem acompanhamento terapêutico.	Proporção de casos identificados com diagnóstico de tuberculose em tratamento em relação aos casos identificados sem início de tratamento, cujos exames foram solicitados pelos hospitais e UPAs localizados no Estado do E.S em relação ao ano 2024.	46%	2024	%	51%	<p>1-Analisar e sistematizar os diferentes sistemas de informação disponíveis para identificar os resultados positivos de tuberculose;</p> <p>2-Identificar os casos positivos de tuberculose sem início de tratamento e encaminhar para as unidades de saúde de referência para realizar busca ativa;</p> <p>3-Realizar monitoramento dos casos positivos identificados;</p> <p>4-Comunicar aos hospitais e UPAs sobre os resultados positivos para tuberculose, solicitados pela instituição, e que foram liberados.</p>

VIGILÂNCIA EM SAÚDE



OBJETIVO 2

Fortalecer a Vigilância Ambiental em saúde, com ações sistemáticas de monitoramento de fatores ambientais, controle de vetores e zoonoses, avaliação de riscos ambientais e integração com outros setores, visando prevenir, mitigar e controlar agravos relacionados ao ambiente e às condições de vida da população.

Nº	Descrição da Meta	Indicador	Indicador (linha base)		Unidade de medida	Meta 2026	Ações
			Valor	Ano			
01	Implantar sistema de informação integrado com o uso de tablets para 09 atividades do controle de vetores (T, PVE, PE, LIRAA, bloqueio de transmissão, BRI, disque dengue, fumacê, tratamento de valas, ovitrampas (90% = 09 atividades).	Percentual de atividades com uso de sistema de informação integrado.	0	2024	%	22,5%	<p>1- Realizar diagnóstico situacional do registro atual das atividades listadas;</p> <p>2- Elaborar cronograma para implantação das atividades no sistema;</p> <p>3- Articular com outros setores o desenvolvimento de sistema de informação integrado;</p> <p>4- Capacitar as equipes de campo para uso dos tablets e sistema;</p> <p>5- Disponibilizar suporte técnico contínuo para as equipes;</p> <p>6- Monitorar o uso do sistema nas atividades implementadas pelas equipes.</p>
02	Executar o combate de focos de vetores alados por meio de bloqueio químico e monitoramento em 100% dos pontos estratégicos e nas demandas de foco identificados. (100%=650).	Bloqueio químico e eliminação de focos.	100%	2025	%	100%	<p>1- Atualizar o cadastro dos pontos estratégicos;</p> <p>2- Elaborar cronograma de sistemático de visitas aos pontos estratégicos;</p> <p>3- Realizar inspeções regulares nos pontos estratégicos;</p> <p>4- Executar bloqueio químico oportuno nos focos identificados nos pontos estratégicos;</p> <p>5- Realizar monitoramento pós-bloqueio nos pontos estratégicos;</p> <p>6- Monitorar a execução das ações.</p>

Nº	Descrição da Meta	Indicador	Indicador (linha base)		Unidade de medida	Meta 2026	Ações
			Valor	Ano			
03	Implementar o monitoramento entomológico por meio de ovitrampas em 50% dos bairros do município da Serra. (50% = 65 bairros).	Percentual de bairros com ovitrampas instaladas.	NÃO SE APLICA		%	5%	<p>1- Elaborar plano de implantação do monitoramento por ovitrampas, definindo os bairros prioritários;</p> <p>2- Adquirir e preparar os insumos necessários para a instalação das ovitrampas;</p> <p>3- Implantar as ovitrampas nos bairros selecionados previamente;</p> <p>4- Estabelecer rotina periódica de inspeção, coleta, substituição e registros sistemáticos das informações;</p> <p>5- Monitorar a cobertura da implantação das ovitrampas.</p>
04	Realizar 63 análises mensais de cloro residual livre e turbidez em água utilizada para consumo humano.	Número de amostras coletadas e analisadas.	NÃO SE APLICA		Nº Absoluto	756	<p>1- Elaborar cronograma para as coletas mensais;</p> <p>2- Capacitar continuamente a equipe para realização da coleta;</p> <p>3- Disponibilizar insumos, como reagentes, frascos de coleta e equipamentos calibrados;</p> <p>4- Inserir os dados no sistema oficial, garantindo consistência e atualização dos dados;</p> <p>5- Monitorar e analisar os resultados obtidos.</p>

N. o	Descrição da Meta	Indicador	Indicador (linha base)		Unidad e de medida	Meta 2026	Ações
			Valor	Ano			
05	Monitorar, anualmente, a qualidade da água bruta e tratada da ETA (ESTAÇÃO DE TRATAMENTO DE ÁGUA) de Reis Magos, por meio de análises físico-químicas completas realizadas por laboratório certificado (ISO), conforme parâmetros previstos nos Anexos 9 e 11 da Portaria GM/MS nº 888/2021 e suas atualizações.	Número de laudos laboratoriais mensais emitidos para análise da qualidade da água bruta e tratada da ETA Reis Magos.	NÃO SE APLICA		Unidade (laudo)	24 laudos	<p>1- Definir cronograma para as coletas;</p> <p>2- Garantir insumos adequados para a realização das coletas;</p> <p>3- Articular parceria com laboratório certificado para as análises de água;</p> <p>4- Monitorar os resultados com os padrões de potabilidade estabelecidos pela normativa.</p>

VIGILÂNCIA EM SAÚDE



OBJETIVO 3

Estruturar e consolidar a Vigilância Sanitária Municipal, com foco na padronização de processos, qualificação técnica, monitoramento de riscos e fortalecimento das ações de regulação sanitária, visando ampliar a segurança, a conformidade e a resolutividade.

N. o	Descrição da Meta	Indicador	Indicador (linha base)		Unidad e de medida	Meta 2026	Ações
			Valor	Ano			
01	Implantar de forma efetiva o Sistema de Gestão de Qualidade na VISA.	Implantação Sistema de Gestão de Qualidade na VISA.	NÃO SE APLICA		%	20%	<p>1- Publicação de Portaria e elaboração do Regimento Interno;</p> <p>2- Elaboração do Manual da Qualidade e definição de indicadores.</p>

ASSISTÊNCIA FARMACÊUTICA



EIXO N° 4

Assistência Farmacêutica

ASSISTÊNCIA FARMACÊUTICA



OBJETIVO 1

Assegurar o abastecimento regular de medicamentos e insumos essenciais e ampliar a atuação clínica do farmacêutico na rede municipal de saúde, qualificando a Assistência Farmacêutica e contribuindo para a segurança do paciente e a integralidade do cuidado.

Nº	Descrição da Meta	Indicador	Indicador (linha base)		Unidade de medida	Meta 2026	Ações
			Valor	Ano			
01	Abastecer os serviços de saúde com medicamentos e insumos em saúde em percentual de 96%.	Índice (percentual) de abastecimento de medicamentos.	96%	2020	%	96%	<p>1- Realizar a programação e aquisição de medicamentos, considerando as médias atualizadas de consumo de medicamentos.</p> <p>2- Realizar monitoramento e cobranças junto aos fornecedores para o cumprimento dos prazos de entrega.</p> <p>3- Manter a Relação de Medicamentos Essenciais da Serra (REMES) atualizadas, considerando o perfil epidemiológico do município e o perfil de consumo dos medicamentos padronizados.</p>
02	Ampliar a atuação clínica do farmacêutico (Cuidado Farmacêutico) em 50% dos serviços de saúde.	Percentual de serviços com atuação clínica do farmacêutico (Cuidado Farmacêutico).	30%	2025	%	35%	<p>1- Identificar os serviços para organizar, estruturar, definir fluxos, pactuar as ações e condições para a atuação clínica do farmacêutico, que compõe ou não as equipes e-Multi.</p> <p>Identificar os serviços com viabilidade para implementar a atuação clínica do farmacêutico, que compõe ou não as equipes e-Multi.</p> <p>2- Organizar junto aos serviços a realização de atividades coletivas com abordagens sobre os riscos da automedicação, uso racional de medicamentos e os cuidados para seu uso correto e armazenamento.</p> <p>3- Elaborar informativos de orientação à prescrição e ao uso racional de medicamentos, para os profissionais de saúde e com temas direcionados para orientação à população.</p>

GESTÃO



EIXO N° 5 GESTÃO

GESTÃO



OBJETIVO 1

Ampliar e modernizar a infraestrutura física, tecnológica, farmacêutica e logística da Rede Municipal de Saúde, assegurando unidades seguras, acessíveis, digitalmente integradas e com capacidade ampliada para atendimento de todas as linhas de cuidado.

Nº	Descrição da Meta	Indicador	Indicador (linha base)		Unidade de medida	Meta 2026	Ações
			Valor	Ano			
01	Adequar a infraestrutura física do CTA/SAE para absorver o aumento projetado da demanda assistencial no quadriênio, assegurando conformidade com os padrões de ventilação, iluminação, privacidade e biossegurança necessários ao atendimento seguro, sigiloso e qualificado dos usuários.	Adequação estrutural do CTA/SAE.	NÃO SE APLICA		Sim/Não	-	NÃO PROGRAMADA PARA 2026

Nº	Descrição da Meta	Indicador	Indicador (linha base)		Unidade de medida	Meta 2026	Ações
			Valor	Ano			
02	Construir 01 Centro Municipal de Especialidades (CME) integrando consultas e exames especializados.	Construção de 01 Centro Municipal de Especialidades (CME) integrando consultas e exames especializados.	0	2024	Nº Absoluto	-	NÃO PROGRAMADA PARA 2026
03	Construir 07 Unidades de Saúde, com adequações sanitárias, arquitetônicas e de acessibilidade.	Construção de 7 Unidade de Saúde.	0	2024	Nº Absoluto	4	<p>1 - Executar as obras de construção de 04 Unidades de Saúde, conforme cronograma físico-financeiro pactuado.</p> <p>2 - Acompanhar e fiscalizar a execução das obras, garantindo conformidade estrutural, sanitária, arquitetônica e de acessibilidade para entrega das unidades.</p>

Nº	Descrição da Meta	Indicador	Indicador (linha base)		Unidade de medida	Meta 2026	Ações
			Valor	Ano			
04	Executar reformas estruturais em 06 unidades prioritárias, com adequações sanitárias, arquitetônicas e de acessibilidade.	Número de unidades de saúde prioritárias com reformas estruturais concluídas.	NÃO SE APLICA		Nº Absoluto	4	<p>1- Realizar levantamento sobre a estrutura das unidades de saúde;</p> <p>2-Definir as unidades prioritárias para adequações e reformas;</p> <p>3-Monitorar o processo de reformas estruturais junto à secretaria de Obras</p>

Nº	Descrição da Meta	Indicador	Indicador (linha base)		Unidade de medida	Meta 2026	Ações
			Valor	Ano			
05	Implantar, no Centro Municipal de Especialidades, o serviço de teleatendimento, assegurando a adequação dos fluxos assistenciais, da infraestrutura física e tecnológica necessária para o início da oferta regular do serviço.	Teleatendimento implantado no Centro Municipal de Especialidades (CME).	-	2024	Nº Absoluto	-	NÃO PROGRAMADA PARA 2026
06	Implantar infraestrutura de rede de alta disponibilidade em 75% das unidades de saúde municipais, garantindo conectividade estável, segura e com redundância operacional.	Percentual de unidades de saúde com infraestrutura de rede implantada e certificada para operação em alta disponibilidade.	NÃO SE APLICA		%	-	NÃO PROGRAMADA PARA 2026

Nº	Descrição da Meta	Indicador	Indicador (linha base)		Unidade de medida	Meta 2026	Ações
			Valor	Ano			
07	Modernizar o mobiliário das unidades de saúde da rede municipal, assegurando ambientes adequados, funcionais e compatíveis com as necessidades assistenciais.	Número de unidades de saúde com mobiliário renovado.	NÃO SE APLICA		Nº Absoluto	4 Unidades	<p>1- Realizar levantamento sobre o mobiliário das unidades de saúde (levando em consideração as especificidades de acessibilidade identificadas tais como: pessoas obesas e/ou com alguma necessidade específica)</p> <p>2-Definir as unidades prioritárias para recebimento de mobiliário;</p> <p>3-Articular com almoxarifado a entrega do mobiliário nas unidades conforme planejamento.</p>
08	Modernizar os equipamentos de informática da rede municipal de saúde, assegurando maior eficiência operacional e suporte adequado aos sistemas de informação em saúde.	Número de unidades de saúde com equipamentos de informática renovados.	NÃO SE APLICA		Nº Absoluto	4 Unidades	<p>1- Realizar levantamento sobre os equipamentos de informática das unidades de saúde;</p> <p>2-Definir as unidades prioritárias para recebimento dos equipamentos de informática;</p> <p>3-Articular com almoxarifado a entrega dos equipamentos de informática nas unidades conforme planejamento.</p>

GESTÃO



OBJETIVO 2

Consolidar a governança institucional da Secretaria Municipal de Saúde por meio do fortalecimento do planejamento, da regionalização, da transparência, da integridade administrativa e da valorização do servidor, assegurando bases estruturadas para a melhoria contínua da gestão e dos resultados em saúde.

Nº	Descrição da Meta	Indicador	Indicador (linha base)		Unidade de medida	Meta 2026	Ações
			Valor	Ano			
01	Realizar, anualmente até 2029, a auditoria técnica do Relatório Anual de Gestão (RAG), assegurando a análise de conformidade, transparência e aderência às normas do SUS.	RAG auditado anualmente.	1	2024	Nº Absoluto	1	1- Analisar as informações contidas no RAG 2025, com ênfase na regularidade de sua elaboração, estrutura, prestação de contas, consonância com os instrumentos de gestão e resultados alcançados, em atendimento ao artigo 42 da LC 141/2012 .
02	Realizar 2 seminários de planejamento estratégico: um dedicado ao monitoramento e avaliação do Plano Municipal de Saúde vigente e outro destinado à elaboração do próximo Plano Municipal de Saúde, envolvendo as áreas técnicas da SESA e o controle social.	Seminários de planejamento estratégico realizados, voltados ao monitoramento do Plano Municipal de Saúde vigente e à elaboração do próximo plano.	NÃO SE APLICA		Nº Absoluto	1	1-Realizar levantamento dos recursos necessários para realizar o Seminário; 2- Planejamento técnico do conteúdo e sistematização do monitoramento atualizado para apresentação; 3-Mobilizar áreas técnicas da SESA e controle social para a participação no seminário.

Nº	Descrição da Meta	Indicador	Indicador (linha base)		Unidad e de medida	Meta 2026	Ações
			Valor	Ano			
03	Assegurar a continuidade e o funcionamento permanente da Comissão de Sindicância da Saúde.	Comissão de Sindicância da Saúde estruturada e em funcionamento permanente.	Comissão em funcionamento	2024	%	100%	<p>1- Garantir suporte administrativo, estrutura física e recursos materiais necessários às atividades;</p> <p>2 - Instaurar, conduzir e concluir processos de sindicância administrativa dentro dos prazos legais estabelecidos.</p>
04	Manter em funcionamento o Espaço de Atendimento ao Servidor da Saúde, assegurando a continuidade do acolhimento e do acompanhamento aos trabalhadores da rede municipal de saúde ao longo do período de vigência do plano.	Existência de funcionamento do Espaço de Atendimento ao Servidor da Saúde.	Não se aplica		Sim/Não	Sim	<p>1 - Desenvolver ações de promoção da saúde mental, prevenção do adoecimento ocupacional e melhoria da qualidade de vida no trabalho;</p> <p>2 - Divulgar os serviços ofertados pelo Espaço de Atendimento junto às unidades da rede municipal de saúde.</p> <p>3 - Garantir a manutenção estrutural, administrativa e operacional do Espaço de Atendimento ao Servidor da Saúde durante todo o exercício de 2026.</p>

Nº	Descrição da Meta	Indicador	Indicador (linha base)		Unidade de medida	Meta 2026	Ações
			Valor	Ano			
05	Atualizar, até 2029, a portaria municipal que institui o mapeamento territorial da saúde e a definição das regiões de saúde no município, assegurando sua compatibilidade com o perfil demográfico, epidemiológico, socioeconômico e com a organização da Rede de Atenção à Saúde, em consonância com o Plano Diretor de Regionalização (PDR), o planejamento estadual e as diretrizes do SUS.	Atualização do mapeamento territorial e da regionalização da saúde formalizada por Portaria Municipal.	0	2025	Sim/Não	-	NÃO PROGRAMADA PARA 2026

Nº	Descrição da Meta	Indicador	Indicador (linha base)		Unidade de medida	Meta 2026	Ações
			Valor	Ano			
06	Elaborar e institucionalizar protocolo interno de prevenção e enfrentamento ao assédio moral e sexual no ambiente de trabalho.	Protocolo de prevenção ao assédio elaborado e institucionalizado	Não se aplica		Nº absoluto	-	NÃO PROGRAMADA PARA 2026

GESTÃO



OBJETIVO 3

Fortalecer o controle social no âmbito do SUS municipal, assegurando o funcionamento regular e transparente dos espaços colegiados, apoio institucional adequado, ampliação da participação nos territórios e qualificação permanente dos conselheiros, como estratégia de aprimoramento da governança e da gestão em saúde.



PREFEITURA DA
SERRA

Nº	Descrição da Meta	Indicador	Indicador (linha base)		Unidade de medida	Meta 2026	Ações
			Valor	Ano			
01	Articular a instituição da Lei Municipal para concessão e custeio de diárias para representações de interesse do CMSS conforme preconiza a Lei Nº 5.715, de 9 de março de 2023.	Lei sancionada.	Não se Aplica		Nº Absoluto	1	<p>1-Realizar levantamento normativo e análise da Lei nº 5.715/2023;</p> <p>2-Elaborar minuta de projeto de Lei Municipal em conjunto com a Assessoria Técnica;</p> <p>3-Encaminhar o Projeto de Lei ao Poder Executivo;</p> <p>4-Acompanhar tramitação do Projeto de Lei na Câmara Municipal.</p>
02	Fortalecer o controle social no SUS, garantindo até 2029 a realização regular das reuniões do Conselho Municipal de Saúde e a publicação tempestiva de suas deliberações, resoluções e relatórios em consonância com a Lei Nº 5.715, de 9 de março de 2023.	Reuniões do Conselho Municipal de Saúde realizadas e publicadas no prazo.	-	2024	Sim/Não	Sim	<p>1-Garantir a regularidade das reuniões do CMS;</p> <p>2-Garantir o envio das resoluções, pareceres, relatórios para a publicação conforme prazo definido no regimento do conselho;</p> <p>3- Solicitar atualização permanente dos documentos encaminhados pelo CMSS no site da Prefeitura (relatórios, pareceres, resoluções e atas) para atualização permanente no site da Prefeitura.</p> <p>4- Solicitar atualização da página específica do CMS no site da Prefeitura de Serra.</p>

Nº	Descrição da Meta	Indicador	Indicador (linha base)		Unidade de medida	Meta 2026	Ações
			Valor	Ano			
03	Garantir apoio técnico, estrutural e administrativo ao Conselho Municipal de Saúde, assegurando condições adequadas para o exercício de suas funções deliberativas e fiscalizadoras.	Apoio técnico, estrutural e administrativo garantido ao Conselho Municipal de Saúde.	Não se aplica		%	100%	<p>1- Assegurar apoio administrativo e técnico para o conselho;</p> <p>2 - Assegurar equipamentos adequados para as reuniões (computador, impressora, internet, projetor, webcams, headphones, mesas, cadeiras).</p> <p>3 - Assegurar materiais e serviços de apoio para o CMSS para produção de material gráfico (cartilhas, folders, banners, faixas, camisetas, cadernos/blocos), organização de eventos, conferências, diárias, passagens, serviços de acessibilidade (libras, audiodescrição, etc).</p>

Nº	Descrição da Meta	Indicador	Indicador (linha base)		Unidade de medida	Meta 2026	Ações
			Valor	Ano			
04	Ampliar a partir de 2028 para 30% o funcionamento regular dos Conselhos Locais e Gestores de Saúde	Ampliação do funcionamento regular dos Conselhos Locais e Gestores de Saúde para 30%	8 16%	2025	%	-	NÃO PROGRAMADA PARA 2026
05	Fortalecer o controle social no SUS, por meio de capacitações a serem realizadas para as pessoas conselheiras de saúde	Número de capacitações realizadas para pessoas conselheiras de saúde.	Não se aplica		nº absoluto	1	<p>1 - Divulgar e estimular a participação das pessoas conselheiras em formações afins à política de saúde;</p> <p>2 - Monitorar a adesão e participação das pessoas conselheiras por meio de relatório quali quantitativo;</p> <p>3- Construir, aprovar e disponibilizar materiais educativos para as pessoas conselheiras.</p>

OBRIGADA!!!



PREFEITURA MUNICIPAL DA
SERRA

Assessoria de Planejamento Estratégico - planejamento.sesa@serra.es.gov.br

 [prefeituradaserra](https://www.facebook.com/prefeituradaserra)

 [prefeituradaserra](https://www.instagram.com/prefeituradaserra)

www.serra.es.gov.br

Homologo a Resolução do CMSS Nº 703, de 15 de junho de 2026, no uso de minhas atribuições legais.

Fernanda Coimbra Mota da Silva
Secretária Municipal de Saúde da Serra

Protocolo 1812296

RESOLUÇÃO Nº 705 DO CONSELHO MUNICIPAL DE SAÚDE DA SERRA - ES

O Plenário do Conselho Municipal de Saúde da Serra, em sua 102ª Reunião Extraordinária, realizada no dia 10 de junho de 2026, no uso de suas competências regimentais e atribuições conferidas pela Lei nº 8.080 de 19 de setembro de 1990, pela Lei nº 8.142 de 28 de dezembro de 1990, pela Resolução nº 453 do CNS de 10 de maio de 2012 e pela Lei Municipal nº 5.715, publicada em 09 de março de 2023.

Considerando o Parecer Nº 003/2026, da Comissão Ampliada de Finanças, Monitoramento e Avaliação dos Instrumentos de Gestão do Conselho Municipal de Saúde da Serra apreciado pelo Pleno.

RESOLVE:

Art. 1º. Aprovar a Programação Anual de Saúde 2026 - PAS/2026 da Secretaria Municipal de Saúde da Serra, com base no Parecer Nº 003/2026 da Comissão Ampliada de Finanças, Monitoramento e Avaliação dos Instrumentos de Gestão do Conselho Municipal de Saúde da Serra.

Art. 2º. Esta Resolução entra em vigor na data de sua publicação.

Serra/ES, 15 de junho de 2026.

Carla de Oliveira Maria
Presidente do Conselho Municipal de Saúde da Serra

Homologo a Resolução do CMSS Nº 705, de 15 de junho de 2026, no uso de minhas atribuições legais.

Fernanda Coimbra Mota da Silva
Secretária Municipal de Saúde da Serra

Protocolo 1812306

Convênio

**SECRETARIA DE SAÚDE
Extrato do TERMO DE FOMENTO nº
045F/2025**

**Resumo de Termo de Fomento em conformidade com a Lei 13.019/2014 e Decreto Municipal nº 2.033/2017
Processo nº 84.386/2025**

Contratada: ASSOCIAÇÃO DE PAIS E AMIGOS DOS EXCEPCIONAIS - APAE

Objeto: 1ª CERTIDÃO DE APOSTILAMENTO DE PRORROGAÇÃO DE "OFÍCIO" DE TERMO DE FOMENTO Nº 045F/2025 para 29 dias, sendo sua vigência de 16 de junho de 2026 a 15 de julho de 2026.

FERNANDA COIMBRA MOTA DA SILVA
Secretária de Saúde da Serra

Protocolo 1811904

Secretaria Municipal de Administração e Recursos Humanos - SEAD

Portaria

RETIFICAR A PORTARIA DRH Nº 488 DE 5 DE SETEMBRO DE 2024

O(A) Diretor(a) do Departamento de Recursos Humanos, da Prefeitura Municipal da Serra - ES, no uso da delegação que foi conferida pela Portaria nº 73/99 DE 01 DE MAIO DE 1999.

RESOLVE:

CONCEDER a(o) servidor(a) SHEILA CAMPOS VASCO - matrícula nº 17704, AVERBAÇÃO POR TEMPO DE SERVIÇO, conforme processo nº 43405/2024.

TOTAL DE TEMPO AVERBADO EM DIAS		299	
	Ano (s)	Mês (es)	Dia (s)
Total de tempo para efeito de aposentadoria	1	8	10
Total de tempo para efeito de quinquênio	0	10	16

Empresa (s) e período (s) averbado (s):
Dias Faltas

*SECRETARIA DE ESTADO DE GESTAO E RECURSOS HUMANPeríodo: 15/03/1999 a 30/12/1999

291 0
NAO INFORMADO 15/03/1999 a 30/12/1999

*SECRETARIA DE ESTADO DE GESTAO E RECURSOS HUMANPeríodo: 16/12/1998 a 23/12/1998 8

0
NAO INFORMADO 16/12/1998 a 23/12/1998

* Empresa Pública. Total Dias = 299 0
Total de Dias Líquido = 299

Averbação a partir de 05/09/2024

Excluir da Portaria DRH Nº 488 DE 05 DE SETEMBRO DE 2024 A o período abaixo:

*PREFEITURA MUNICIPAL DA SERRA Período: 18/02/2002a 30/12/2002 316 0

PROFESSOR MAPB 01/02/2002 a 30/12/2002

PREFEITURA MUNICIPAL DA SERRA, 5 DE SETEMBRO DE 2024.

DEBORA CECILIA DOMICOLI
DIRETOR(A) DO DEPARTAMENTO DE RECURSOS HUMANOS

MINIARE BISPO ROSSI
CHEFE DIVISÃO DE CADASTRO

Protocolo 1811685

PORTARIA DRH Nº 109 DE 28 DE ABRIL DE 2026

O(A) DIRETOR(A) DO DEPTO. DE RECURSOS HUMANOS E/OU SUBSECRETÁRIO(A) DE RECURSOS HUMANOS, DA PREFEITURA MUNICIPAL DA SERRA - ES, no uso da delegação que foi conferida pela Portaria/SEGEPLAN nº 06/2025.

RESOLVE:

CONCEDER ao(a) servidor(a) FRANCISCO LOPES COSTA NETO, matrícula nº 644, GRATIFICAÇÃO DE ASSIDUIDADE equivalente 10 % (dez por cento) em caráter permanente, com base no art. 153, da Lei Municipal n.º 2360/2001, conforme processo nº 33290/2026, referente ao período de 31/03/2016 a 31/03/2026, a partir de 31/03/2026.